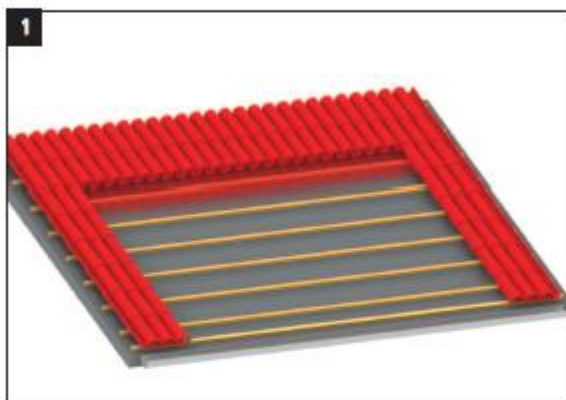


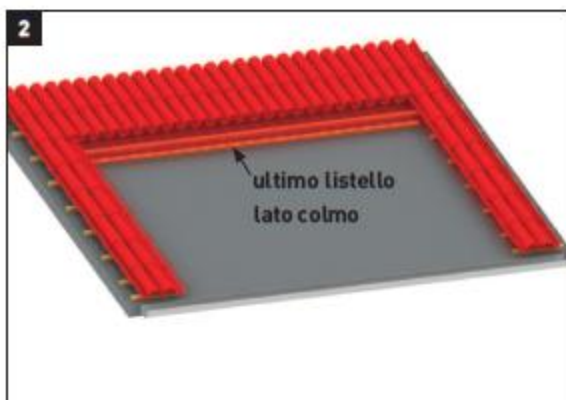
MONTAGGIO INTEGRAZIONE FOTOVOLTAICA

**Figura 1**

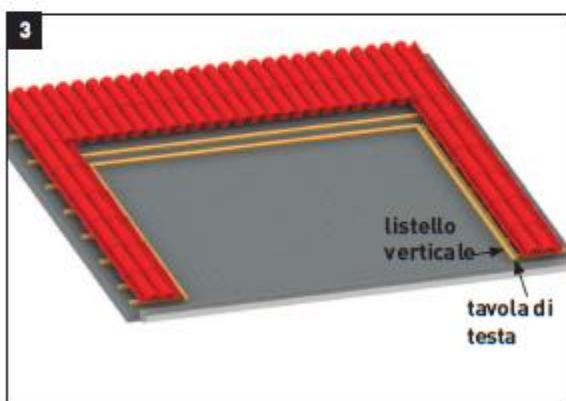
Togliere le tegole o i coppi nell'area prevista per il campo fotovoltaico. Dopodichè togliere una colonna di tegole o coppi sui lati del campo fotovoltaico e una fila nelle parte alta (lato colmo).

Nel caso sia prevista la posa di tegole o coppi nella parte bassa (lato gronda), deve essere garantita l'impermeabilità, lo scarico dell'acqua piovana e della neve, oltre alla soluzione statica di fissaggio delle tegole o dei coppi secondo comuni criteri di sicurezza.

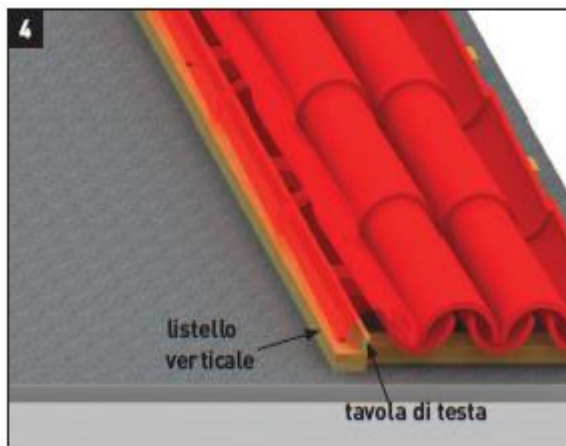
Osservazione: Si consiglia di non posare nella parte bassa (lato gronda) tegole o coppi.

**Figura 2**

A questo punto vengono ritagliati e tolti i listelli. Considerare che i listelli sui lati non devono essere tagliati fino a bordo tegola o coppo, ma si consiglia, in base alla tipologia di tegola o coppo utilizzato, di lasciare sporgere i listelli ca. per metà larghezza tegola/coppo. Questo per far sì, che su entrambi i lati, a fine lavori, possa essere tamponato lo spazio con le tegole o i coppi precedentemente tolti. L'ultimo listello in alto invece non va tagliato, ma spostato verso l'alto (all'occorrenza spessorato), riprendendo la distanza dalla prima fila vicina alla gronda. In questo modo si mantiene costante l'inclinazione della tegola o coppo nel riposizionamento della fila (lato colmo).

**Figura 3+4**

Fatto questo, sui lati viene fissata una tavola di testa, perpendicolare alla listellatura. Per rinforzare la tavola fissare un listello di sostegno sul fianco interno (sui tutti due lati).



Si raccomanda il fissaggio per mezzo di viti o chiodi. Per migliorare l'impermeabilizzazione impiegare un'appropriata guaina di sigillatura.

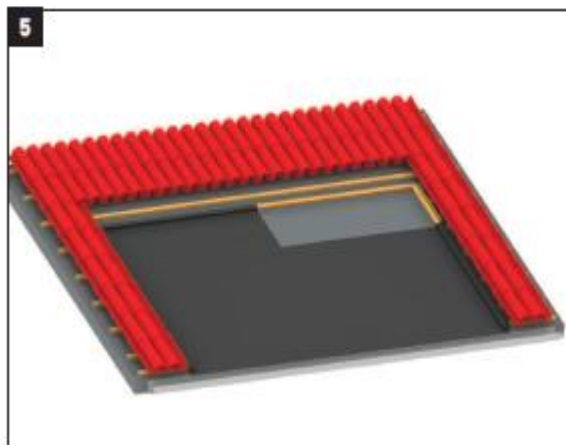


Figura 5

Sulla superficie sgomberata stendere una guaina* [impermeabilizzazione] in direzione orizzontale. La guaina deve coprire anche i lati verticali delle tavole di testa, partendo dalla gronda. Tenere conto del sormonto necessario per la posa della striscia di guaina successiva fino al superamento dell'ultimo listello.

Attenzione: eseguire un raccordo impermeabile con la gronda per lo scarico dell'acqua piovana.

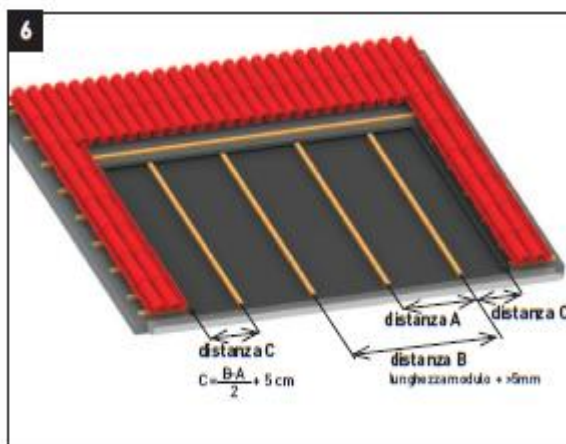


Figura 6

Per ogni colonna sono previsti due listelli verticali. Il listello deve avere una larghezza minima di 5cm. I listelli sono da ancorare alla soletta in modo tale che non ci siano delle sporgenze dovute delle teste delle viti. L'interasse dei listelli si stabilisce secondo i punti di ancoraggio del modulo (distanza A). I punti di ancoraggio previsti dal produttore del modulo sono da verificare nelle apposite istruzioni di montaggio rilasciato dallo stesso. L'interasse tra le colonne è definito dalla lunghezza del modulo e dall'interspazio fra le colonne (min. 1cm - vedasi distanza B). La misura del primo e dell'ultimo listello verticale verso la tavola di testa corrisponde alla distanza C.

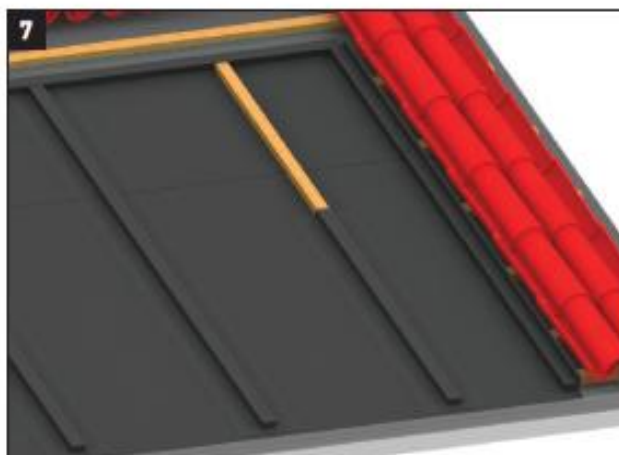


Figura 7

I listelli verticali vengono protetti con un'ulteriore strato di guaina*. La larghezza della guaina è da scegliere in modo tale da garantire una posa a regola d'arte.

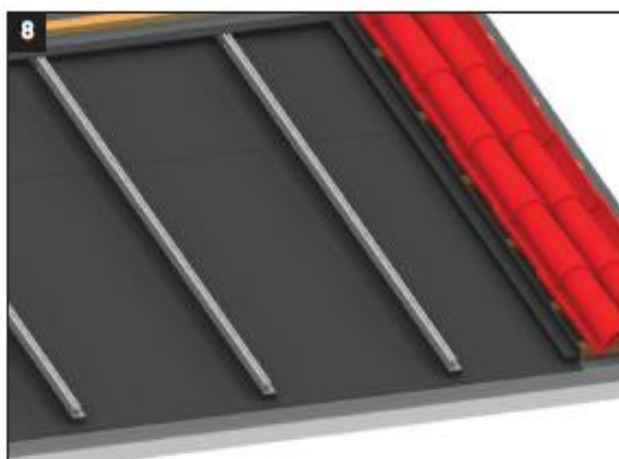


Figura 8

Dopodiché viene fissato il profilo "FUTURA TRAPEZIO" tramite idonei viti con rondelle a guarnizione sul listello. La lunghezza massima delle viti non deve superare lo spessore del listello. La distanza tra le viti di fissaggio è da scegliere in base alle esigenze strutturali e in conformità delle norme di statica in vigore.

Osservazione: prima di posare i profili in alluminio verificare la complanarità dei listelli.

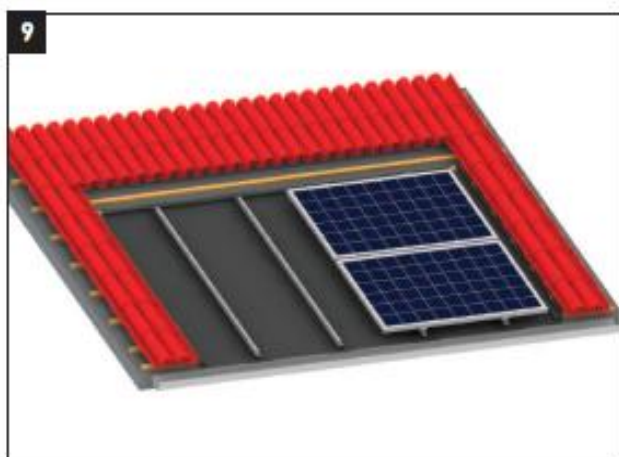


Figura 9

I moduli vengono posati sui profili trasversali e fissati con relativi morsetti terminali/intermedi.

Attenzione: il cablaggio deve essere eseguito esclusivamente da personale specializzato e secondo le normative in vigore.